



**KVALITETSSIKRING AV UTDANNING  
VED HØYSKOLEN BARRATT DUE  
Systembeskrivelse 2023-2027**

Vedtatt av Styret ved Barratt Due musikk institutt 8. juni 2023

*Sist revidert juni 2017*

## Bakgrunn og formål

Kvalitetssikringssystemet ved Høyskolen Barratt Due (HBD) er basert på:

- UH-loven
- Forskrift om kvalitetssikring og kvalitetsutvikling i høyere utdanning og fagskoleutdanning
- Forskrift om tilsyn med utdanningskvaliteten i høyere utdanning
- Styrets strategi og planer for 2023-2027

### Formål med systemet

- Beskrive og sikre systematisk kvalitetsutvikling ved alle sider av studietilbudet, samt avdekke sviktende kvalitet
- Dokumentere høyskolens systematiske arbeid med kvalitetssikring
- Sikre at høyskolen drives i samsvar med Styrets overordnede mål for høyskolevirksomheten
- Bidra til utvikling av en kvalitetskultur blant studenter og ansatte

HBD legger noen viktige prinsipper til grunn for kvalitetsarbeidet og utføringen av dette:

Demokratiske prosesser, ansvar i alle ledd, likebehandling, transparens og dokumentasjon. Med disse prinsipper lagt til grunn er det et mål at høyskolen gjennom kvalitetssystemet skal bidra til å fremme en kvalitetskultur blant ansatte og studenter.

## Barratt Due musikkinstitutts samfunnsoppdrag, mål, strategi og planer 2023-2027

### Samfunnsoppdrag

Barratt Due musikkinstituttt (BDM) er en selvstendig privat stiftelse med formål å gi musikkopplæring, -utdanning og -formidling på høyt faglig nivå.

### Hovedmål

Det overordnede mål er å tilrettelegge for at spesielt musikkinteresserte unge får mulighet til å forløse sitt musikalske potensial, og forberedes til å møte samfunnet som relevante og aktuelle formidlere, og ikke minst å kunne lykkes som profesjonelle, utøvende musikere.

### Delmål

1. For elever under 16 år: Skape et mulighetsrom for fordypning, for senere å kunne ta et realistisk valg om å bli musiker.
2. Forutdanning: Tilrettelegge og muliggjøre optimale forberedelser til et høyere utdanningsstudium.
3. Høyskole: Utdanne konkurransedyktige musikere og pedagoger, som virker og bidrar til å utvikle profesjonen.

### Virksomhet og strategi

BDM er med sin særpregede struktur en av Europas fremste og mest særpregede utdanningsinstitusjoner, og landets eneste private høyskole for utøvende musikkutdanning innen klassisk musikk. Barn, unge og voksne studenter, undervises derfor ved BDM under ett og samme tak, i tråd med mottoet fra etableringen i 1927, *fra musikkbarnehage til konsertpodium*.

En musikerutdanning skiller seg vesentlig fra andre profesjonsutdanninger ved at det for å lykkes, kreves et betydelig instrumentalt og musikkfaglig nivå flere år før inntak til høyere utdanning. Utdanningens utviklingstakt er individuell og for øvrig uavhengig av alderstrinn. BDM er opptatt av å gi vekstmuligheter til hvert talent med individuelt tilpasset undervisning. Inntak til utøvende

musikkutdanning på høyskolenivå (bachelor og master) baseres på instrumentalt nivå ved opptaksprøver, ikke på et karaktergrunnlag fra videregående skole.

Et sentralt mål med den pågående institusjonsutviklingen er å møte behovet for tidlig spesialisering, ved å bygge et anerkjent og forutsigbart 13-årig løp innen utøvende musikkopplæring – og utdanning, samkjørt med Nasjonalt Kvalifikasjonsrammeverk for Livslang læring. Hvert nivå skal bygge på det forrige og forberede til det neste, fra 5. klasse i grunnskolen og frem til og med bachelor- og/eller master i utøvende musikk. BDM tilbyr i dag talentutviklingsprogrammer i størrelsesorden 200 elever i alderen 10 til 19 år, med støtte fra Staten og i samarbeid med Oslo kommune.

Et viktig ledd i et slikt løp er en studieforberevende forutdanningslinje for unge musikere som sikter mot en karriere som utøvende musiker. Forutdanningslinjen er tenkt etablert som en forsøksordning i samarbeid med Utdanningsetaten i Oslo. I tillegg ønsker BDM å legge til rette for at elever i forutdanning eller i et talentutviklingsprogram og som er kommet spesielt langt, kan ta høyskoleemner mens de fortsatt er under ordinær universitets- og høyskolealder.

Høyskolenivåene i det 13-årige løpet tilbys av Høyskolen Barratt Due (HBD), som har som mål å utdanne musikere på høyeste internasjonale nivå i et stadig mer krevende arbeidsmarked. HBD er en profesjonsfokuseret høyskole for kunstfag rettet mot klassisk musikk, med fokus på det utøvende og *learning by doing*.

#### Om Høyskolen Barratt Dues mål og planer

BDM skal gi utdanning innen utøvende klassisk musikk på høyt internasjonalt nivå. Utdanningen skal gi studentene kunnskaper, ferdigheter og generell kompetanse som gjør dem konkurransedyktige i et nasjonalt og internasjonalt arbeidsmarked. Utdanningen skal både være relevant og utformes og gjennomføres i nær kontakt med profesjonelle og relevante aktører, herunder *Råd for samarbeid med arbeidslivet*.

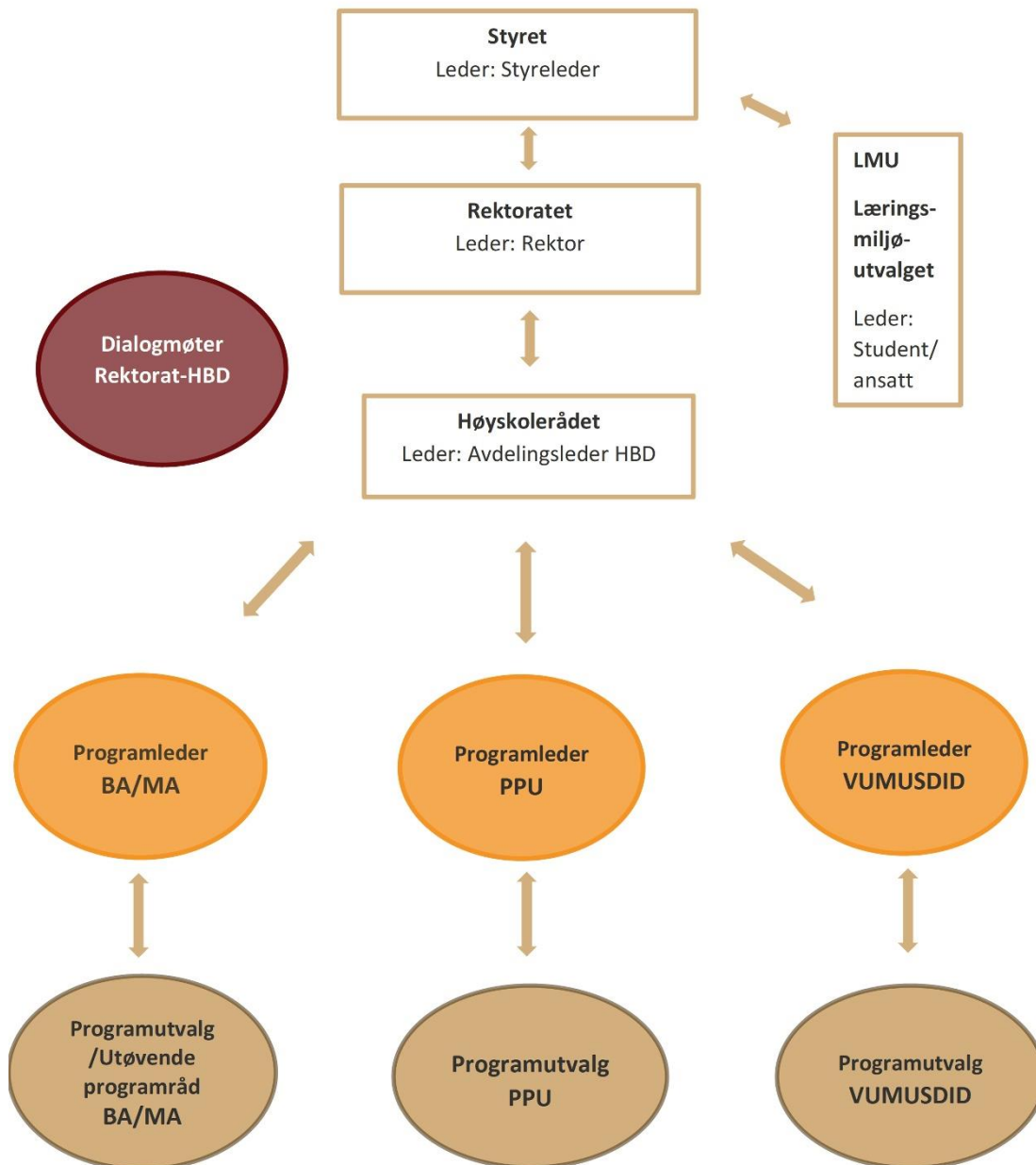
BDM skal gi videreutdanning i praktisk-pedagogisk utdanning i utøvende musikk og i musikkdidaktikk for barn. Utdanningene skal gi studentene kunnskaper, ferdigheter og generell kompetanse som gjør dem skikket til å undervise elever og unge talenter på alle alderstrinn og nivåer.

Følgende seks operasjonaliserbare mål skal hjelpe oss mot det overordnede målet:

- Sikre et godt og stabilt studentmiljø med fokus på den enkelte student.
- Skape et systematisk samarbeid med profesjonelle musikkmiljøer i Norge slik at samarbeidsaktiviteter kan inngå som faste moduler i utdanningen.
- HBD skal ha økt fokus på internasjonal student- og lærermobilitet (inn og ut).
- Tydeliggjøre utdanningstilbudet til HBD.
- HBD skal i dialog med samfunn og arbeidsliv sikre at studieprogrammene utdanner kandidater med relevant kompetanse i dag og for fremtiden, basert på det fremste innen FoU/kunstnerisk utviklingsarbeid.
- Sikre gode faglige vilkår for fagmiljøet.

## Oversikt sentrale råd og utvalg i det systematiske kvalitetsarbeidet

Oversikten under viser sentrale råd og utvalg med rapporteringslinjer i tilknytning til det systematiske kvalitetsarbeidet.



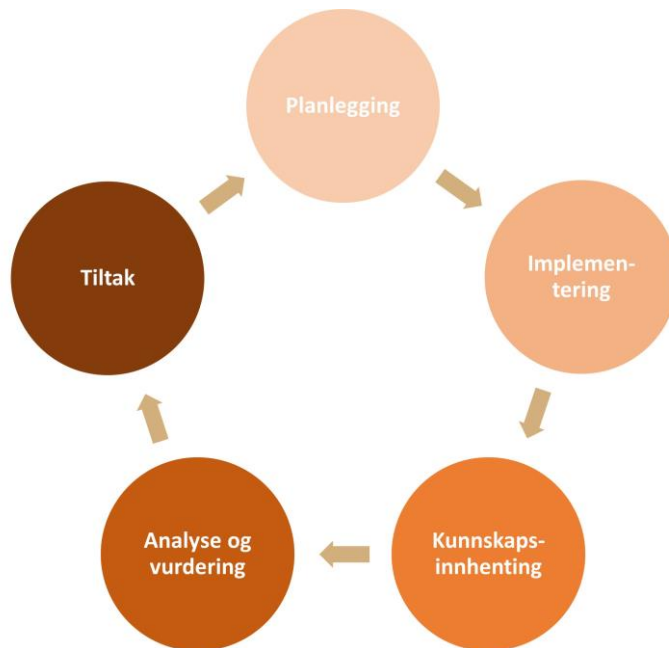
## Oversikt sentrale roller og ansvar i det systematiske kvalitetsarbeidet

Styret	Overordnet ansvar for studiekvaliteten. Styret fører tilsyn med det systematiske kvalitetsarbeidet ved HBD gjennom årsrapporten som behandles på høsten. Styret fatter vedtak om kvalitetssikringssystemet.
Rektoratet	Dialogmøter mellom Rektorat og HBD-administrasjon har som formål å oppnå et tett samarbeid om studiekvalitet. HBD har en liten studieportefølje og dialogmøter er effektive og nyttige møteplasser for utvikling og samhandling, samt å sikre kobling mellom strategi og daglig drift. Møtene gjennomføres månedlig, og er en del av det systematiske kvalitetsarbeidet hvor oppfølging av tiltak og programutvikling står sentralt.
Leder HBD	Overordnet ansvar for at kvalitetsområdene blir evaluert i henhold til beskrivelsen og at tiltak blir igangsatt og fulgt opp.
Undervisnings-Leder	Operativt administrativt ansvar for tilretteleggelse og sikring at evaluering foregår i henhold til kvalitetssystemets beskrivelser, OG ansvar for at vedtatte tiltak blir fulgt opp
Høyskolerådet (HSR)	Overordnet ansvar for oppsummerende vurderinger og vedtak av tiltak basert på årsrapport fra programmene. Ledes av Leder for HBD.
Programleder	Ansvar for utvikling og oppfølging av gjeldende studieprogram, samt for faglig oppfølging av ulikt evalueringsarbeid. Har regelmessig dialog med Programutvalget for faglig utviklingsarbeid, og skriver i samarbeid med administrasjon studieprogramrapport i juni hvert år.
Programutvalg	Utvalg bestående av seksjonsledere på studieprogrammet, programleder og eventuelt andre faglærere. Faglige forhold, evalueringer og annet kvalitetsarbeid ved studieprogrammet behandles i utvalget.
Utøvende programråd	Består av utøvende seksjonsledere og programleder BA/MA, prorektor og studentrepresentant. Bestemmer faglig profil og innhold i utøvende prosjekter.
Seksjonsleder	Ansvarlig for definerte emner og faglig ansvar for oppfølging av evaluering av emner og tiltak i egen seksjon. Seksjonsleder rapporterer på faglige forhold til programleder.
Emneansvarlig/ faglærer	Faglærer for klasse- og gruppeemner er normalt også emneansvarlig. Ansvar for å tilrettelegge for evaluering av emnet. Skriver årlig emnerapport som går til programleder og undervisningsleder.
Studenter	Bidrar systematisk i kvalitetsarbeidet gjennom evaluering av undervisningen og deltakelse i råd og utvalg. Studenttillitsvalgte får opplæring i vervet.
Læringsmiljø-utvalget (LMU)	Spesielt ansvar for å bidra til best mulig læringsmiljø for studentene, både pedagogisk, digitalt, psykososialt og organisatorisk læringsmiljø og oppfølging av tiltak knyttet til dette. Avgir årsrapport som behandles direkte i Styret. LMU-leder melder saker til HR, og orienterer HR gjennom årsrapport.

## Kvalitetssystemet i praksis

### Kvalitetssløyfen

I de ulike prosessene og nivåene av det systematiske evalueringsarbeidet jobber Høyskolen etter arbeidsmetoden som vist under:



De ulike kvalitetsområdene, ansvar og roller skal være tydelig forankret i alle ledd i organisasjonen. Kvalitetsområdene evalueres gjennom ulike datakilder og behandles i relevante fora. Vedtatte tiltak implementeres, og inngår i mål og planer som forankres i miljøet. Påfølgende evaluering skal følge opp om implementerte tiltak har hatt effekt.

### Studieprogramrapport

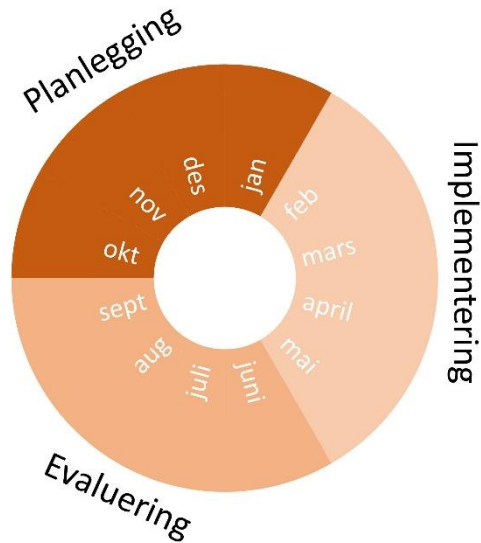
Det skrives studieprogramrapport for det enkelte studieprogram. Rapporten inneholder en status på de ulike kvalitetsområdene. Administrasjonen i samråd med programledere utarbeider rapporten som gjennomgås i Programutvalget og vedtas i HR august hvert år. Vedtatte tiltak iverksettes, og inngår i mål og planer som forankres i miljøet. Det er utarbeidet maler for studieprogramrapportene med beskrivelse av de parametere det skal rapporteres på.

### Årshjul, rutiner, maler og mandater

*Årshjul for systematisk kvalitetsarbeid* ligger til grunn for gjennomføring av det systematiske kvalitetsarbeidet og er delt opp i tre faser - evaluering, planlegging og implementering - som overordnet viser når de ulike delene av det kvalitetsarbeidet ligger.

Rutinebeskrivelser, maler og mandater for de ulike prosessene og oppgavene utdyper hvordan oppgaven skal utføres.

## Visuell oversikt høyskolens årshjul



Dokumentasjon og kunngjøring av det systematiske kvalitetsarbeidet

### **Kvalitetsportalen på nettsidene barrattdue.no**

For å sikre god dokumentasjon og transparens i det systematiske kvalitetsarbeidet har HBD etablert *Kvalitetsportalen Høyskolen Barratt Due* på instituttets nettsider.

### Årsrapport til Styret

HR vedtar årsrapport for kvalitetsarbeid til Styret og som behandles i Styret. Rapporten skal inneholde hovedtendenser ved den helhetlige studiekvaliteten på HBD og rapportere på de mål og planer Styret har satt for Høyskolen. Det er utarbeidet mal for årsrapporten med beskrivelse av de momenter det skal rapporteres på.

LMU rapporterer direkte til Styret gjennom årsrapport.

På bakgrunn av Høyskolerådets og LMUS årsrapport fastsetter Styret kvalitetsfremmende tiltak for kommende år.

## Kvalitetsområder ved Høyskolen Barratt Due

Kvalitetssikringssystemet er inndelt i seks kvalitetsområder som samlet bidrar til høyskolens helhetlige utdanningskvalitet. Evalueringen av de seks områdene skal ha Høyskolens mål og delmål som utgangspunkt. Evaluering av områdene vil kunne være overlappende.



### 1. Inntakskvalitet

#### 1.1 Hva og hvordan

Inntakskvalitet omhandler søkertall, det faglige nivået på søkerne, nye studenters opplevelse av studiestart og studenttilbud, om kvaliteten på markedsføring, rekruttering og søknadsprosessen. Evaluering av inntakskvalitet må ses i lys av overordnede mål for Høyskolen og studieplanens målgruppe og innretning.

Evaluering foregår gjennom kvantitativ og kvalitativ analyse:

1. Analyse av sentrale søkertall og faglig nivå på søkerne
2. Gjennomgang av sentrale dokumenter tilknyttet opptaket
3. Evaluering av markedsførings – og rekrutteringstiltak
4. Evaluering i juryene i etterkant av prøvespillet
5. Tilbakemelding fra søkerne
6. Studiestart for nye studenter

#### 1.2 Ansvar for gjennomføring av evaluering og oppfølging av tiltak

Opptaksansvarlig og avdelingsleder utarbeider i etterkant av opptak en rapport med oversikt over sentrale tall og data basert på ovennevnte indikatorer. Rapporten behandles av Programleder og Avdelingsleder for analyse og utforming av tiltak.

Hovedtendenser ved opptaket og forslag til tiltak inngår i studieprogramrapporten som vedtas i Høyskolerådet. Avdelingsleder har overordnet ansvar for at tiltak igangsettes ved behov og følges opp. Operativ oppfølging av tiltak fordeles mellom programleder og opptaksansvarlig.

#### 1.3 Når skal evalueringen foregå

Selve evalueringen foregår i etterkant av respektive opptak. Vurderinger og forslag til tiltak gjennomgås og vedtas i Høyskolerådet i juni.



## 2. Undervisningskvalitet

### 2.2 Hva og hvordan

Undervisningskvalitet omhandler kvaliteten på undervisning, veiledning og læringsaktiviteter, praksis, læringsformer, studentmedvirkning, studentenes egen innsats og opplevd læringsutbytte.

Læringsmiljø og infrastruktur er også relevante forhold som inngår i evalueringen.

Undervisningskvalitet handler også om pedagogenes opplevelse av undervisningen i klasserommet.

Høyskolen vektlegger høy kompetanse på lærere, lærere som har erfaring med og nærhet til profesjonen, på individuelt tilrettelagt undervisning der studenten settes i sentrum; *learning by doing* ved at studenter spiller med profesjonelle musikere i ulike settinger; praksisnær undervisning koblet på profesjonen. Videre handler det om å tilby varierte læringsformer, studentmedvirkning og utvikling av refleksjon.

Evaluering foregår gjennom årlige emneevalueringer og gjennom Studiebarometeret (NOKUT).

#### **Emneevalueringer**

Emneevaluering foregår i toårs syklus, med evaluering av henholdsvis utøvende emner og klasse- og gruppeemner hvert annet år. Emnene i videreutdanningene evalueres samme år som klasse- og gruppeemner. Aktuelle undervisere får tilsendt skriftlig evaluering. Høyskolerådet kan vedta en annen frekvens og innretning på evalueringene det enkelte år.

Emneevaluering foregår i siste undervisningsuke av vårsemesteret. Innen 1. juni gjeldende år rapporterer lærer til programleder og undervisningsleder på eget emne.

Gjennomføring av evaluering av klasse- og gruppeemner:

- Felles midtveiseevaluering i klassen med lærer
- Skriftlig anonym sluttevaluering
- Lærer fyller ut lærerrapport

Gjennomføring av evaluering av utøvende emner (hovedinstrument, kammermusikk og utøvende prosjekter):

- Midtveiseevaluering student – hovedinstrumentlærer
- Felles midtveiseevaluering i seksjonen/kammermusikkgruppen
- Skriftlig anonym sluttevaluering

#### **Studiebarometer. 2. års studenter – årlig**

Studiebarometer gjennomføres av NOKUT på oppdrag for Kunnskapsdepartementet og er en kvantitativ undersøkelse. Grunnet få respondenter brukes undersøkelsen som et supplerende bilde inn i helheten av data. Tall under tre vil analyseres nærmere.

- Dialogmøte med respondentene
- Gjennomgang i LMU
- Gjennomgang i HR

### 2.2 Ansvar for gjennomføring av evaluering og oppfølging av tiltak

Undervisningsleder legger til rette for at evalueringene gjennomføres, og forbereder resultatene i

rapport som gjennomgås med programleder og i Programutvalget, der hovedtendenser identifiseres og tiltak vurderes. Hovedtendenser med eventuelle tiltak til oppfølging inkluderes i studieprogramrapporten. Gjennomgås og vedtas i HR.

Avdelingsleder har overordnet ansvar for at tiltak igangsettes ved behov og følges opp. Operativ oppfølging av tiltak fordeles mellom programleder og undervisningsleder.

2.3 Når evalueringen skal foregå:

I mai og juni hvert studieår.

### 3. Programdesign og samfunnsrelevans

#### 3.1 Hva og hvordan

Programdesign og samfunnsrelevans handler om sammenheng mellom emnene i et studieprogram og de overordnede læringsutbyttene for programmet og om studieprogrammets relevans for samfunns- og arbeidsliv. Evalueringen foregår som periodisk evaluering der studieprogrammene evalueres hvert fjerde år i toårs sykluser.

Komiteen består av eksterne og interne medlemmer inkludert studentrepresentanter som samlet skal inneha utdanningsfaglig kompetanse og arbeidslivskompetanse. Evalueringen foregår i tråd med retningslinjer for periodisk evaluering. Mandatet for respektive periodiske evaluering utarbeides av HBD i samråd med Rektorat og vedtas i HR og Styret.

Følgende elementer kan inkluderes i periodisk evaluering og fungerer som informasjonsressurser for komiteen:

1. Kandidatundersøkelse (alumni)
2. Studentundersøkelse
3. Underviserundersøkelse
4. Årsrapporter til Styret
5. Årsrapporter for LMU
6. Årsrapporter for studieprogrammet
7. Internasjonalisering
8. Praksis for studier med praksis

Området handler også om å kvalitetssikre opprettelsen av nye studieprogram og større studieprogramrevisjoner. HBD tar utgangspunkt i studietilsynsforskriften kapittel 2 ved opprettelse av eller ved større revisjoner av studieprogram. Det er utarbeidet separat rutinebeskrivelse for disse prosessene. Både for opprettelse av studieprogram og større revisjoner skal Styret være involvert. Det er NOKUT som godkjenner nye studieprogrammer og større studieprogramrevisjoner.

#### 3.2 Ansvar for gjennomføring av evaluering og oppfølging av tiltak

Avdelingsleder/komiteleder utarbeider evalueringsrapport som gjennomgås i HR, Rektorat og Styret. Avdelingsleder og Rektorat er ansvarlig for videre oppfølging av rapporten avhengig av rapportens anbefalinger.

Avdelingsleder har overordnet ansvar for at tiltak igangsettes ved behov og følges opp. Oppfølging av tiltak fordeles mellom programleder, administrasjon og øvrig fagmiljø.

Avdelingsleder har det overordnede ansvar for at prosessen igangsettes og gjennomføres i henhold til forskrifter og interne rutiner.

### 3.3 Når skal evalueringen foregå

Det enkelte studieprogram evalueres hvert fjerde år, høst eller vår. Ved behov kan Styret be om periodisk evaluering utover ordinær syklus.

## 4. Utdanningsledelse og fagmiljø

### 4.1 Hva og hvordan

Utdanningsledelse handler om å lede studieprogram og studieporteføljer på en måte som sikrer gode programdesign, godt kvalitetsarbeid og kunnskapsbasert utvikling. Utdanningsledelse skjer på programnivå, gjennom tydelig faglig ledelse av studieprogrammene. Det skjer også på institusjonsnivå, gjennom institusjonsledelse og sentrale utvalg.

Fagmiljøets sammensetning skal være relevant for studietilbudets faglige profil. Den samlede kompetansen i fagmiljøet skal bidra til fagutvikling og muliggjøre at studentene oppnår kunnskapen, ferdighetene og den generelle kompetansen som er fastlagt i studietilbudets læringsutbyttebeskrivelser. Evalueringen skal dekke følgende punkter:

1. At fagmiljøet dekker de fag og emner som inngår i studietilbudet
2. Minst 50 prosent av årsverkene tilknyttet studietilbudet skal utgjøres av ansatte i hovedstilling ved instituttet
3. Sikre kravet om fagmiljøets kompetanse om 20 prosent ansatte i førstestillingskompetanse på bachelornivå
4. Aktivitet tilknyttet nasjonale og internasjonale nettverk
5. For studier med praksis skal det sikres at fagmiljøet tilknyttet studietilbudet har relevant og oppdatert kunnskap fra praksisfeltet, samt at praksisveiledere har relevant kompetanse og erfaring fra praksisfeltet
6. Dokumenterte resultater av kunstnerisk utviklingsarbeid
7. Evaluering av faglige funksjoner og faglige råd og utvalg

Som en del av arbeidet med utdanningsledelse og fagmiljø skal det arrangeres allmøter for lærerne ved HBD.

### 4.2 Ansvar for gjennomføring av evaluering og oppfølging av tiltak

Avdelingsleder og programleder gjennomgår data og utarbeider oversikt over fagmiljø med forslag til tiltak som inngår i studieprogramrapport og som fremlegges frem for HR.

Avdelingsleder har overordnet ansvar for at tiltak igangsettes ved behov og følges opp. Operativ oppfølging av tiltak fordeles mellom programleder, administrasjon og øvrig fagmiljø.

### 4.3 Når skal evalueringen foregå

Evaluering foregår årlig i april.

## 5. Læringsmiljø

### 5.1 Hva og hvordan

Læringsmiljøet handler om de fysiske rammer, det psykososiale, det organisatoriske, det digitale og det pedagogiske læringsmiljø.

#### 1. Studiebarometeret, årlig undersøkelse

Studiebarometeret (NOKUT) undersøker studentenes opplevelse av studiekvaliteten. Kvantitativ undersøkelse som sendes 2. årsstudenter. Gir et supplerende bilde inn i helheten av undersøkelser. HBD og LMU vil i samråd følge opp undersøkelsens resultater. Tall under tre vil analyseres nærmere.

## **2. Studentundersøkelse som omhandler det helhetlige læringsmiljøet. Hvert 3. år.**

LMU har ansvar for gjennomføring av studentundersøkelsen i samarbeid med HBD-adm. Ulike områder innenfor læringsmiljøet kan inngå som parameter for evaluering: Fysisk miljø, psykososialt miljø, IKT-tjenester, studentmedvirkning, informasjon, instrumentpark, utstyr etc. Undersøkelsen kan rettes inn mot ulike områder innenfor læringsmiljøet ettersom LMU vurderer behovet.

## **3. SHoT-undersøkelsen. Studentenes helse- og trivselsundersøkelse. Hvert 4. år**

En nasjonal undersøkelse om helse og miljø for studenter. Kvantitativ undersøkelse. Gir et supplerende bilde inn i helheten. HBD og LMU vil i samråd følge opp undersøkelsens resultater.

## **4. Jevnlige møter mellom SUT og administrasjon og ledelse.**

Det skal gjennomføres jevnlig møter mellom SUT, administrasjon og ledelse for å sikre god dialog. Adm. har ansvaret for å invitere SUT til møter. Studentrepresentanter i LMU sitter også i SUT. Jevnlige møter mellom SUT og administrasjon skal avdekke og løse fortløpende mindre utfordringer knyttet til læringsmiljøet.

Det skrives årsrapport fra LMU til Styret med dokumentasjon av LMUs arbeid gjennom året. De årene det gjennomføres studentevaluering skal en oppsummering av evalueringen og oppfølgingsplan inngå i rapporten.

Det bør sitte en ansatt fra AMU i LMU for å sikre samkjøring av prosesser.

### 5.2 Ansvar for gjennomføring av evaluering og oppfølging av tiltak

LMU har ansvaret for at evaluering gjennomføres og med forslag til tiltak. Årsrapport sendes til Styret.

Årsrapporten tas til orientering i HR. Aktuelle saker fra årsrapporten meldes HR ved LMU-leder og følges opp i HR.

### 5.3 Når skal evalueringen foregå

Årlig i juni

## 6. Læringsutbytte og resultat

### 6.1 Hva og hvordan

Området handler om kvaliteten på forholdet mellom studium/utdanningsmål og oppnådde eksamensresultater både på emnenivå og for det enkelte studieprogram.

Studiegjennomføring og resultater:

- Antall kandidater pr. utdanning på normert tid, sammenlikne over tid. Ved 20% endring eller mer skal tiltak iverksettes
- Studiepoeng pr. år i forhold til antall studenter
- Antall studenter som slutter underveis og hvorfor
- Resultater på instrumental og vokal 4. års hovedinstrumenteksamen bachelor
- Emner med mer enn 20% stryk skal følges opp

Data inngår som en del av programrapportene. Rapporten tar utgangspunkt i foregående års rapporterte tall til DBH på kalenderår.

Eksamenskommisjonen evaluerer gjennomføring av eksamen og eksamenskandidatenes faglige nivå i lys av emnets læringsutbyttebeskrivelser.

## 6.2 Ansvar for gjennomføring av evaluering og oppfølging av tiltak

Avdelingsleder utarbeider oversikt over sentrale tall og data basert på indikatorene over og som gjennomgås med programleder for analyse. Hovedtendenser med eventuelle tiltak til oppfølging inkluderes i studieprogramrapporten som behandles i HR.

Avdelingsleder har overordnet ansvar for at tiltak igangsettes ved behov og følges opp. Operativ oppfølging av tiltak fordeles mellom programleder og undervisningsleder.

## 6.3 Når skal evalueringen foregå

Årlig i juni

## Addendum. Oversikt sentrale årshjul, rutiner, maler og mandater

Under foreligger en oversikt over de mest sentrale dokumentene tilknyttet høyskolens kvalitetsarbeid. Listen er ikke endelig utfyllende og kan suppleres ved behov.

### Årshjul

- Årshjul for høyskolens kvalitetsarbeid
- Årshjul for Høyskolerådet

### Rutinebeskrivelser

- Rutine for evaluering av klasse- og gruppeemner
- Rutine for evaluering av utøvende emner
- Rutine for opprettelse og revisjon av studieprogrammer

### Maler

- Mal Årsrapport Styret
- Mal Årsrapport studieprogrammene ved HBD
- Mal for vedtatte tiltak og oppfølgingsplan
- Mal emnerapport for faglærer/seksjonsleder
- Mal for periodisk evaluering

### Mandater

- Mandat for Høyskolerådet
- Mandat for Programutvalget
- Mandat for Læringsmiljøutvalget

BDM/HBD 8/6/23