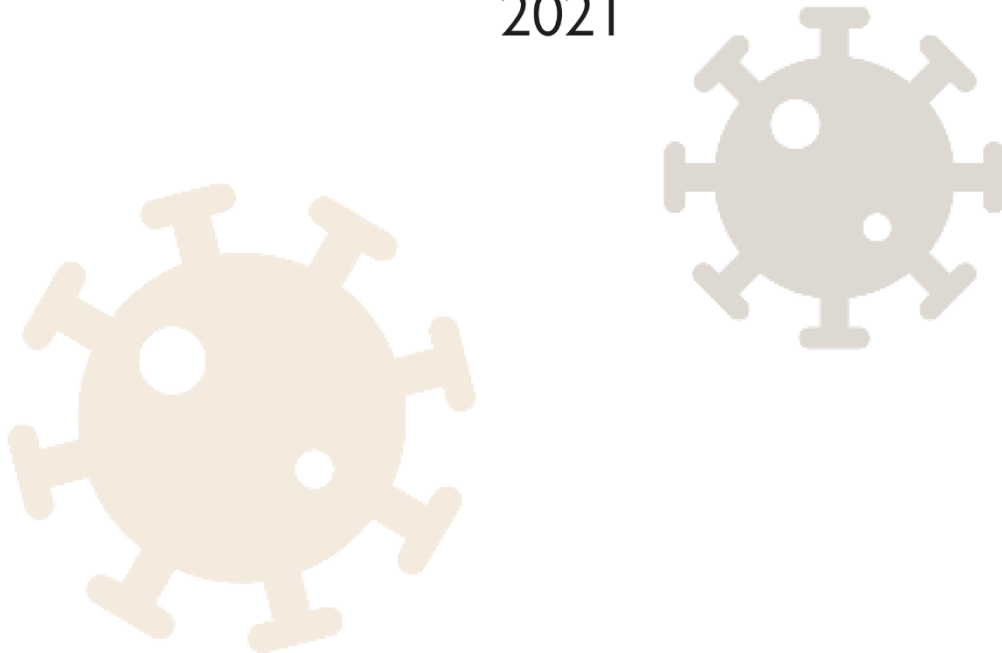




Veileder for smittevern

ved Barratt Due musikk institutt
i forbindelse med koronasituasjonen
2021



Barratt Due
MUSIKKINSTITUTT STIFTET 1927

| | |
|--|---|
| | 1 |
| 1 Innledning | 3 |
| 2 Ansvar for aktivitet i Barratt Dues lokaler..... | 3 |
| 2.1 BDMs overordnede ansvar | 3 |
| 2.2 Ansvarsperson/smittevernsansvarlig | 4 |
| 2.3 Deltakeres ansvar i forbindelse med aktiviteter i regi av BDM | 4 |
| 3 Øve- og undervisningsaktivitet i Barratt Dues lokaler..... | 4 |
| 3.1 Øving og undervisning i BDMs lokaler | 4 |
| 4 Smitteforebyggende tiltak | 5 |
| 4.1 Det fysiske miljøet | 5 |
| 4.2 Egnede øvings- og undervisningslokaler..... | 5 |
| 4.3 Hygienetiltak | 5 |
| 4.3.1 Håndvask | 5 |
| 4.3.2 Renhold..... | 6 |
| 4.4 Fysisk nærkontakt mellom personer | 6 |
| 4.5 Hjemmekontor for administrativt ansatte | 6 |
| 4.6 Digital undervisning | 7 |
| 4.7 Hygiene og smittebegrensning knyttet til instrumenter og utstyr..... | 7 |
| 4.8 Mat og drikke | 7 |
| 4.9 Før og etter aktivitet ved BDM | 7 |
| 5 Tiltak ved sykdom..... | 7 |
| 5.1 Syke personer skal ikke delta i aktiviteter på instituttet | 7 |
| 5.2 Når sykdom oppstår på Barratt Due | 8 |
| 5.3 Dersom en i husstanden til en student, elev eller ansatt er syk?..... | 8 |
| 5.4 Dersom en i husstanden til en student, elev eller ansatt har bekreftet korona... | 8 |
| 5.5 Risikogrupper | 8 |
| 6 Registrering og reservasjon av rom..... | 9 |
| 7 Tilgang til BDMs lokaler..... | 9 |
| 8 Referanser..... | 9 |

1 Innledning

Veileder for smittevern ved Barratt Due musikk institutt (BDM) skal gi råd og føringer for all aktivitet ved BDM under korona-utbruddet er gjeldende fra 09.10.2020. Oppdaterte versjoner vil erstatte de foregående og vil til enhver tid ligge tilgjengelig på BDMs nettside <https://www.barrattdue.no/>

Veilederen baserer seg på informasjon gitt av Helsedirektoratet, Folkehelseinstituttet, universitets- og høyskoleloven, arbeidsmiljøloven, Lov om opplæring, og støtter seg på veiledere utgitt av Utdanningsdirektoratet og Norsk musikkråd.

Styre og ledelse ved Stiftelsen Barratt Due musikk institutt (BDM) er ansvarlig for å sikre forsvarlig drift i samsvar med gjeldende regelverk og helsemyndighetenes pålegg og anbefalinger. BDM er videre ansvarlig for sikre at arbeids- og læringsmiljøet er forsvarlig og ivaretar studenters, elevs og ansattes helse, miljø, sikkerhet og velferd.

Veilederen gjelder for alle som deltar eller er involvert i aktivitet i regi av BDM knyttet til både øving, produksjon, undervisning og arbeid, i alle BDMs lokaler. Med aktivitet menes her øving, undervisning, alle typer produksjoner og arbeid.

BDM er eneste lærested i landet med tilbud for barn, unge og voksne studenter under ett og samme tak, i tråd med stifternes motto: «Fra musikkbarnehage til konsertpodium».

Totalt er over 500 elever og studenter tilknyttet instituttet 2020/21, fordelt på flere avdelinger og tilbud, hhv Musikkbarnehagen, Musikkskolen, Unge Talenter, Høyskolen og Senter for talentutvikling Barratt Due. Dette betyr at BDM i praksis forholder seg til flere ulike sektorer som alle styres og reguleres adskilt og følgelig at BDM må rette seg etter de strenge forskrifter og retningslinjer som der gjelder, samt det offentlige skoleverket, Kulturskolen, musikk- og kultursektoren og barnehagesektoren. Reguleringene knyttet til korona-situasjonen som utvikles for de ulike sektorene er liten grad samordnet og varierer i restriktivitet, noe som gjør BDMs aktivitetsdrift mer komplisert enn ved institusjoner som har tilhørighet i én enkelt sektor..

2 Ansvar for aktivitet i Barratt Dues lokaler

2.1 BDMs overordnede ansvar

Rektor er pålagt av styret for Stiftelsen BDM å følge opp helsemyndighetenes pålegg og anbefalinger, og at alle deltakere i BDM-aktiviteter har mottatt budskapet i denne veilederen. Instruksjoner for hygiene- og renhold skal utarbeides og oppdateres, og antall deltakere i BDM-aktiviteter reguleres i henhold til helsemyndighetenes pålegg og anbefalinger.

2.2 Ansvarsperson/smittevernsansvarlig

Det skal utnevnes en hovedansvarlig for enhver BDM-aktivitet som skal holde seg oppdatert og tilrettelegge aktiviteten i henhold til BDMs og helsemyndighetenes pålegg og anbefalinger. Videre skal hovedansvarlig påse at alle deltakere i aktiviteten er registrert i ASIMUT.

Alle deltakere skal før aktiviteten starter informeres om gjeldende smitteforebyggende regler, herunder registrering, hygienetiltak, maks antall personer per rom, avstand deltakerne imellom, og eventuelle andre spesifikke regler knyttet til det aktuelle lokale.

Dersom hovedansvarlig ikke kan være til stede skal det utnevnes en smittevernansvarlig og som blir lokalt ansvarlig for den aktuelle aktivitet.

Hovedansvarlig skal utpeke stedfortreder og gi vedkommende nødvendig informasjon og opplæring.

2.3 Deltakeres ansvar i forbindelse med aktiviteter i regi av BDM

Smitteforebygging er et felles ansvar og alle deltakere plikter å gjøre seg kjent med, og følge denne veilederen.

3 Øve- og undervisningsaktivitet i Barratt Dues lokaler

BDM har lagt opp til en kontrollert gjenåpning av instituttet for undervisning og øving, og vil videre legge opp til så normalt aktivitetsnivå som mulig etter BDMs og myndighetenes pålegg og anbefalinger, i henhold til [Covid-19 forskriften](#), [Forskrift om forebygging av koronasmitte for Oslo kommune](#) og i henhold til smittenivået i samfunnet for øvrig.

Samlinger med flere deltakere enn det som er regulert av helsemyndighetene skal ikke forekomme. Alle aktiviteter skal gjennomføres i henhold til Helsedirektoratets pålegg og anbefalinger.

Aktiviteten skal kun gjennomføres på en slik måte at det ikke gir risiko for økt smitte, og at gjeldene pålegg kan følges. I motsatt fall skal aktiviteten avbrytes.

3.1 Øving og undervisning i BDMs lokaler

Det er åpnet for undervisning og øving i BDMs lokaler. Situasjonen følges til enhver tid opp med mål om å sikre best mulig tilbud til våre brukere, gitt gjeldende restriksjoner fra myndighetene.

4 Smitteforebyggende tiltak

4.1 Det fysiske miljøet

Det fysiske miljøet skal tilrettelegges for renhold og merkes slik at det hindrer smitteoverføring ved at personer og utstyr kommer i nærkontakt.

Utstyr, møbler og soner i rom som ikke skal brukes skal merkes på en lett forståelig måte. Utstyr, møbler og soner i rom som ikke er i bruk skal ikke benyttes, sperringer skal ikke forseses.

4.2 Egnede øvings- og undervisningslokaler

Lokalene som benyttes til aktivitet skal være egnet og ha tilstrekkelig plass til både utstyr og deltakere.

Dersom flere medvirker samtidig skal det skje i rom som tilfredsstillere [minstekravene for romstørrelse](#) angitt av Norsk musikkråd/Helsedirektoratet. Ved hvert rom skal det angis et maksimums antall personer beregnet for rommet. Maksimumstallet skal ikke overstiges.

Før et rom tas i bruk skal rommet tømmes for personer og personlige eiendeler, og rengjøres før andre personer overtar. Rigging av rommet skal ikke gjøres i fellesskap, men organiseres slik at anbefalt avstand mellom personer kan overholdes. Møbler og utstyr markert, "ikke i bruk", skal ikke benyttes uten forhåndsavklaring fra resepsjonist.

4.3 Hygienetiltak

Det skal til enhver tid være nok såpe og tørkepapir tilgjengelig ved alle håndvaskstasjoner. Hånd-desinfiseringsmiddel skal være utplassert på strategiske plasser.

Oppslag om hygienetiltak og smittebegrensning skal være lett synlige og strategisk plassert i BDMs lokaler.

God [hånd- og hostehygiene](#) er viktig for å redusere og forebygge spredning av smitte. Deltakere i BDM-aktiviteter skal kjenne til og etterfølge hygienetiltakene, uavhengig av kjennskap til egen eller andres smittestatus.

Påbud om munnbind i Barratt Dues lokaler vurderes etter myndighetens påbud og anbefalinger, og etter lokal vurdering av smitterisiko.

4.3.1 Håndvask

Håndvask forbygger smitte mer effektivt enn bruk av hånd-desinfiseringsmidler. Hånd-desinfiseringsmidler er imidlertid et godt alternativ dersom håndvask ikke er tilgjengelig.

Hender skal vaskes /desinfiseres:

- Når man ankommer BDM
- Etter toalettbesøk
- Før og etter måltider
- Før og etter pause

- Før og etter aktivitet

4.3.2 Renhold

Daglig og grundig renhold er av stor betydning. Rom som ikke er i bruk, skal stenges av. Grundig renhold i rom som er åpne for aktivitet skal prioriteres.

Det skal finnes en plan for hyppighet og metoder for renhold og rengjøring for alle rom som er i bruk.

Alle rom i bruk skal rengjøres daglig. Etter hver aktivitet skal sentrale berøringspunkter som for eksempel dørhåndtak, lysbrytere, lamper, stoler, notestativ og pianokrakker rengjøres med fremsatt rengjøringsmiddel. Dette utføres av den som er ansvarlig for, eller har benyttet rommet.

Ved undervisning er lærer ansvarlig for rengjøring mellom hver undervisningstime og etter hele undervisningsøkten, etter anvist instruks.

Ved øving er studenten/eleven selv ansvarlig for rengjøring av alle berøringspunkter etter anvist instruks.

4.4 Fysisk nærkontakt mellom personer

Det skal ikke organiseres aktiviteter som innebærer fysisk nærkontakt eller som gjør det vanskelig å overholde myndighetenes krav om avstand. Kun i særskilte situasjoner kan avstandskravet unntas.

Tilstedeværelse og ferdsel i alle BDMs lokaler skal begrenses, og færrest mulig skal oppholde seg samtidig i samme rom. Virksomheten skal organiseres på en slik måte at flaskehals er unngått. Aktiviteter bør organiseres slik at det oppnås så stor spredning i både tid og i rom som mulig.

Kun personer som skal delta i en aktivitet i regi av BDM, eller som har et på forhånd avtalt ærend gis tilgang til BDMs lokaler. Foreldre, foresatte eller andre som bringer elever til undervisning eller øving skal ikke inn i BDMs lokaler med mindre annet på forhånd er avtalt med avdelingsleder. Avtale om henting og levering gjøres med lærer som kan hente og følge eleven til døren i leveringssituasjonen dersom behov.

4.5 Hjemmekontor for administrativt ansatte

Praksis om hjemmekontor for administrativt ansatte skal følge myndighetenes pålegg og anbefalinger, samt lokal vurdering av smitterisiko. Ved fysisk tilstedeværelse skal gjeldende retningslinjer for smittevern overholdes.

Ved tilstedeværelse er ansatte selv ansvarlig for å rengjøre sentrale berøringspunkter som tastatur, kontorstol, skjerm, skrivepult, dørhåndtak og andre berøringspunkter, både før og etter arbeidsøkten.

Å bryte smittekjeder er av stor betydning for den totale smittebegrensningen. Det betyr at også områder der kun én, fast person er i kontakt med utstyr også må desinfiseres før bruk. Dette kan for eksempel være personlige tastaturer, miksepult, private instrumenter og lignende.

4.6 Digital undervisning

Fysisk undervisning/aktivitet som gjennomføres i BDMs lokaler skal foregå under kontrollerte former og etter de pålegg som er fremsatt av helsemyndighetene og i henhold til [Covid-19-forskriften](#) og [Forskrift om forebygging av koronasmitte for Oslo kommune](#). Digital undervisning bør vurderes ved smitterisiko og som alternativ til avlysning.

4.7 Hygiene og smittebegrensning knyttet til instrumenter og utstyr

Aktiviteter som innebærer smitterisiko ved at musikkinstrumenter og annet utstyr deles, skal ikke organiseres. Instrumenter og annet utstyr skal ikke deles eller berøres av andre enn den som skal bruke det og skal rengjøres før og etter bruk.

Med utstyr menes: noter, notestativ, nettbrett, mikrofoner, mikrofonstativ, kabler, buer, strenger, harpiks, skrivesaker mv.

Flygler/pianoer skal rengjøres etter hvert bruk, samt daglig av kyndig personale.

Kondens/spytt fra blåseinstrumenter skal håndteres forsvarlig og skal om mulig fanges/samles opp i et tørkepapir og ikke på gulvet. Etter aktiviteten skal dryppsteder, eller andre steder som kan ha kommet i kontakt med spytt/kondens, vaskes og desinfiseres av deltakeren selv.

4.8 Mat og drikke

Mat og drikke tas med hjemmefra og det skal utvises stor forsiktighet med å spise sammen.

4.9 Før og etter aktivitet ved BDM

Alle som kommer inn i BDMs lokaler skal benytte hovedinngangen og straks desinfisere hender. Dernest skal vedkommende registrere ankomst i resepsjonen.

Før man forlater rommet og BDMs lokaler skal det sørges for at man har ikke har etterlatt seg noe som kan forårsake smitte.

Grønn sideinngang benyttes som utgangsdør.

5 Tiltak ved sykdom

5.1 Syke personer skal ikke delta i aktiviteter på instituttet

Folkehelseinstituttets (FHI) informasjon om [smittemåte og symptomer](#) skal være kjent for alle som deltar i BDM-aktivitet. Symptomer på luftveisinfeksjon skal tas alvorlig. Ved slike symptomer skal man holde seg hjemme og ikke møte til aktivitet i regi av BDM.

Typiske symptomer på korona er vond hals, forkjølelse, lett hoste, hodepine, muskelsmerter, tap av smak- og luktesans og generell sykdomsfølelse. Magesmerter kan også forekomme.

Man skal **ikke** møte opp til aktivitet i regi av BDM dersom

1. **man har luftveissymptomer og sykdomsfølelse.** Man skal da holde seg hjemme til man er symptomfri. Også milde symptomer skal tas alvorlig.
2. **man har fått bekreftet korona.** Man skal da være i [isolasjon](#) hjemme. Det er imidlertid helsetjenesten som beslutter hvem som skal være i isolasjon og hvor lenge etter råd gitt av FHI.
3. **man har hatt [nærkontakt eller er husstandsmedlem til en person med bekreftet korona.](#)** Slike tilfeller skal være i [karantene](#) med varighet gitt av FHI.

5.2 Når sykdom oppstår på Barratt Due

Deltakere som kjenner luftveissymptomer under opphold på BDM skal snarest avslutte aktiviteten og dra hjem. Også milde symptomer skal tas alvorlig. I resepsjonen fås munnbind til bruk frem til man ev. blir hentet. Offentlig transport bør unngås.

Rom, toaletter og utstyr vedkommende har vært i kontakt med skal umiddelbart rengjøres før det igjen tas i bruk.

Alle som har deltatt i BDM-aktivitet plikter å melde fra ved bekreftet korona. Det skal til enhver tid finnes oversikt over personer som har vært i nærkontakt med den syke for påfølgende smittesporing.

5.3 Dersom en i husstanden til en student, elev eller ansatt er syk?

Dersom en student, elev eller ansatt i husstanden til en som har luftveissymptomer, men som ikke har bekreftet korona, kan delta i BDM-aktivitet om han eller hun føler seg frisk. Vedkommende skal imidlertid være oppmerksom på luftveissymptomer og snarest mulig gå hjem om slike symptomer melder seg.

5.4 Dersom en i husstanden til en student, elev eller ansatt har bekreftet korona

En student, elev eller ansatt i husstanden til en som har bekreftet korona skal holdes i [karantene](#) og skal følgelig **ikke** møte til aktivitet i regi av BDM. Ansatte og medstudenter til en som har bekreftet korona og som kan regnes som nærkontakt skal holde karantene med varighet gitt av FHI.

5.5 Risikogrupper

Ansatte som tilhører [risikogrupper](#) med risiko for alvorlig forløp av korona skal vurderes individuelt med hensyn til tilrettelagt arbeid. De dette er aktuelt for skal levere legeerklæring.

For **studenter** eller **elever** som tilhører risikogrupper med risiko for alvorlig forløp av korona skal det gjennom dialog med BDM vurderes behov for tilrettelagt undervisning.

De dette gjelder har selv ansvar for å informere instituttet.

6 Registrering og reservasjon av rom

Alle som ankommer BDMs lokaler skal registrere seg via QR-kode på sin telefon, eller følgende lenke: <https://www.barrattdue.no/lyder-sagens-gt-2/>. Gjester skal i tillegg melde sin ankomst i resepsjonen.

Alle aktiviteter og navn på alle deltakende skal registreres i ASIMUT.

7 Tilgang til BDMs lokaler

Eksternt publikum gis tilgang til BDMs lokaler ved konsert, under forutsetning av at antallsbegrensning, avstandskrav, og krav til registrering overholdes.

Foreldre som følger barn til undervisning gis ikke tilgang til BDMs lokaler med mindre annet er avtalt i det særskilte tilfelle.

8 Referanser

- Folkehelseinstituttet. (2020, 05, 4). *Koronaviurs - temaside*. Hentet fra <https://www.fhi.no/>.
- Helsedirektoratet. (2020, 05, 4). *Informasjon til befolkningen, gradvis gjenåpning*. Hentet fra <https://www.helsedirektoratet.no/>.
- Lovdata.no. (1998, 07, 17). *Lov om opplæring i grunnskolen og den videregående opplæringa*. Hentet fra <https://lovdata.no/dokument/NL/lov/1998-07-17-61>.
- Lovdata.no. (2005, 06, 17). *Lov om arbeidsmiljø, arbeidstid og stillingsvern mv*. Hentet fra <https://lovdata.no/dokument/NL/lov/2005-06-17-62>.
- Lovdata.no. (2005, 04, 01). *Lov om universiteter og høyskoler*. Hentet fra <https://lovdata.no/dokument/NL/lov/2005-04-01-15>.
- Lovdata.no. (2020, 04, 13). *Forskrift om forebygging av koronasmitte, Oslo kommune*. Hentet fra <https://lovdata.no/dokument/LF/forskrift/2020-08-13-1632>.
- Lovdata.no. (2020, 03, 27). *Forskrift om smitteverntiltak mv. ved koronautbruddet (covid-19-forskriften)*. Hentet fra <https://lovdata.no/dokument/NL/lov/1998-07-17-61>.
- Norsk musikkråd. (2020, 04, 30). *Veileder: Smittevern for musikkøvelser*. Hentet fra <https://www.musikk.no/>: <https://www.musikk.no/>
- Utdanningsdirektoratet. (2020, 04, 30). *Veileder om smittevern for skoletrinn 1.-7. trinn under covid-19 utbruddet 2020*. Hentet fra <https://www.udir.no/>.